



# *Le Nuancier*

Guide de Qualification des façades

---

*Ville de Roscoff*

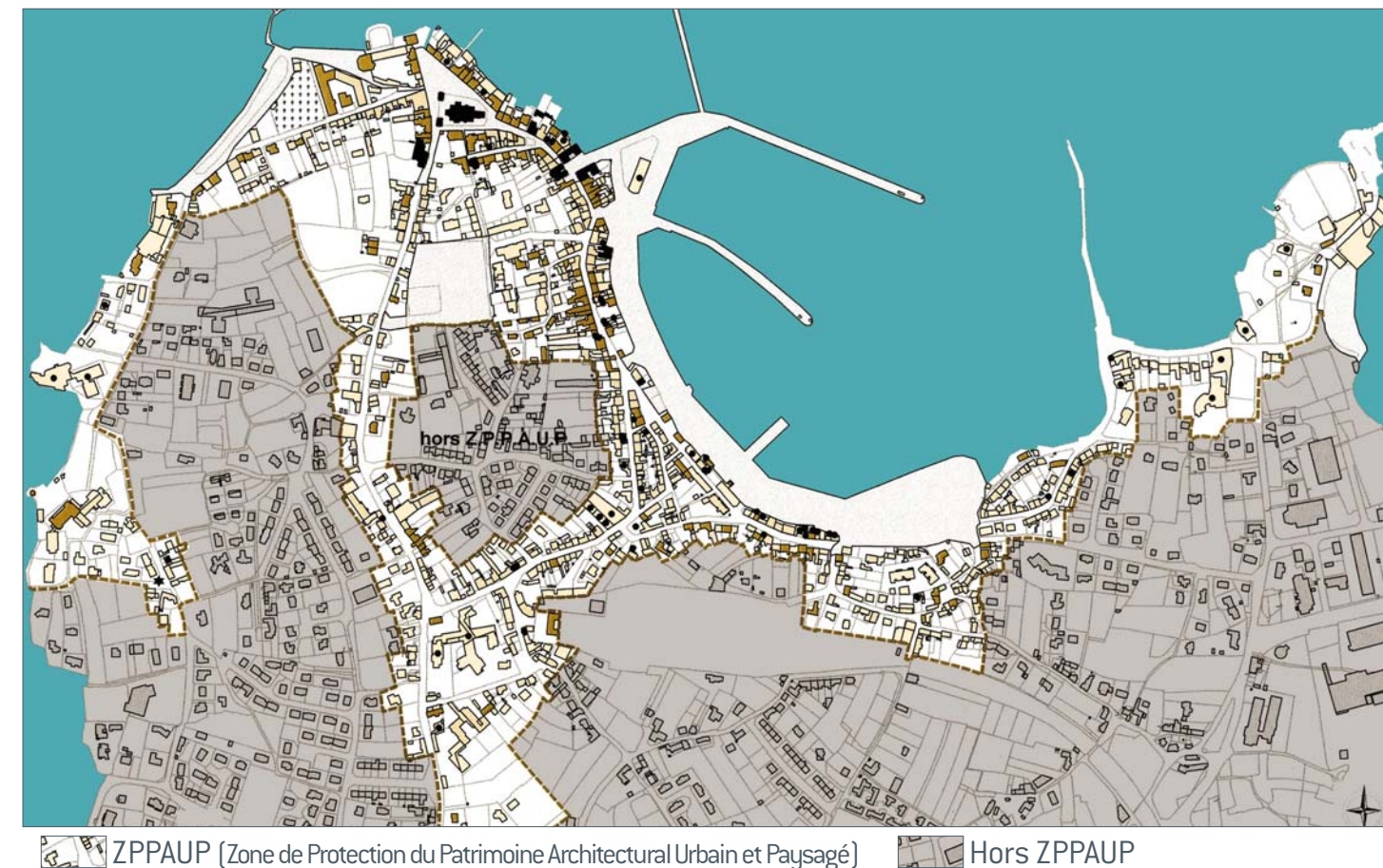


# Préambule

Ce nuancier de Roscoff, qui s'applique à tout le territoire de la commune, se veut avant tout un guide d'aide à la décision pour toute intervention sur un bâtiment. La qualité architecturale propre à Roscoff induit des traitements respectueux du patrimoine existant. Ce document a pour but d'aiguiller les propriétaires vers des choix de traitements-couleur qui valoriseront leurs bâtiments, tout en restant dans une logique architecturale propre à leur ville. Le choix de couleur de façade n'est pas seulement l'expression d'un goût individuel, mais

procède d'une logique urbaine et paysagère. C'est pour cette raison que le Maire, responsable du territoire de sa commune, signe les déclarations préalables obligatoires avant toute modification à l'aspect extérieur d'une façade, que ce soit pour un matériau ou une peinture. L'architecte des Bâtiments de France doit également donner son accord sur le centre-ville de Roscoff, qui a le label «Petite Cité de Caractère». Ce document permet de préserver le caractère propre de chaque type de bâti sans dénaturer le site exceptionnel de Roscoff.

# Plan de Roscoff



## Où s'adresser

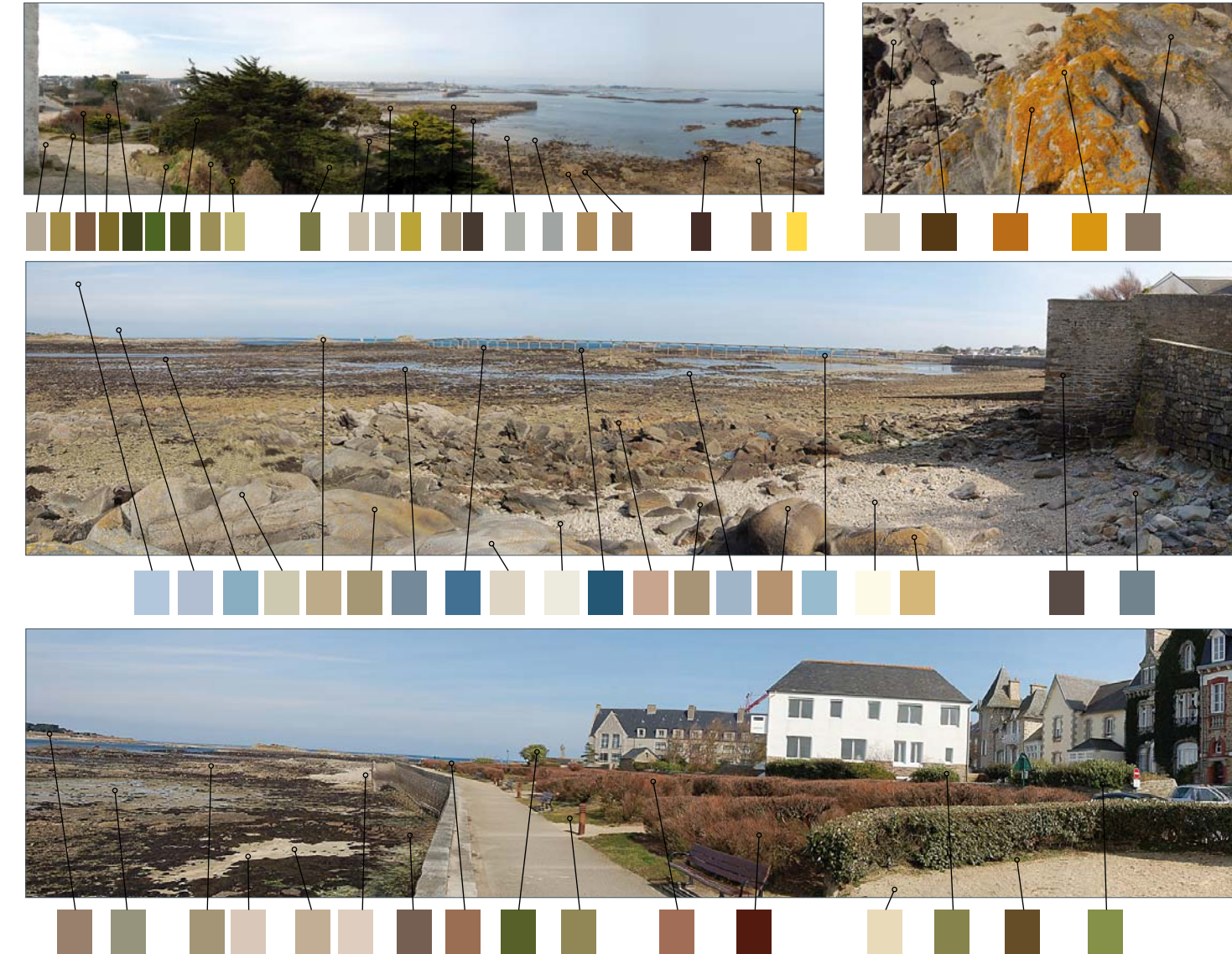
Service Urbanisme  
6, rue Louis Pasteur  
29680 ROSCOFF  
Tél. : 02 98 24 43 00  
Fax. : 02 98 61 11 96  
E-mail : [secretariat.mairie@roscoff.fr](mailto:secretariat.mairie@roscoff.fr)



# Les couleurs de Roscoff

## Gamme «Paysage»

Les photos ci-dessous représentent bien les caractéristiques paysagères de Roscoff. En relevant les différentes teintes des végétaux et des minéraux, ainsi que du paysage environnant, on obtient une gamme générale parfaitement adaptée à «l'esprit de couleur» propre à la Ville de Roscoff. Ces échantillons sont présentés sans rapport d'échelle. Il faudra ensuite adapter leur application à un support approprié.



## Gamme «Bâti» (1)

Les couleurs collectées ici sont uniquement relevées sur le bâti de Roscoff (matériaux constructifs). Elles sont surtout situées dans la famille chromatique dite des «gris colorés», c'est à dire un mélange (à proportions différentes) de noir, de blanc et d'une autre couleur. Ce sont les teintes présentes sur des grandes surfaces, contrairement à la Gamme Paysage où des couleurs saturées ont été relevées sur des petites surfaces. Ces couleurs vont guider les choix pour les enduits et les peintures destinés aux maçonneries «grande surface».

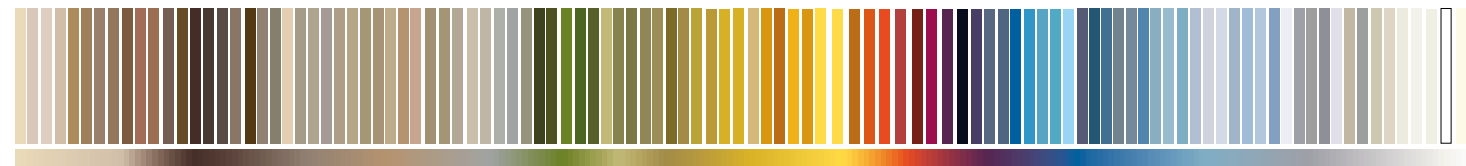


# Gamme «Bâti» (2)

Cette seconde gamme «Bâti» présente différentes peintures de menuiseries et de ferronneries. La forte saturation des teintes est tout à fait appropriée du fait du rapport entre la grande surface de la maçonnerie (gamme de tons sourds) et les volets, portes et fenêtres où l'application de couleurs saturées en pigment valorise les bâtiments. Sur les photos présentées, la logique du rapport d'échelle (indispensable à prendre en compte quand on choisit une teinte) est parfaitement évidente.



# Couleurs collectées Sélection A



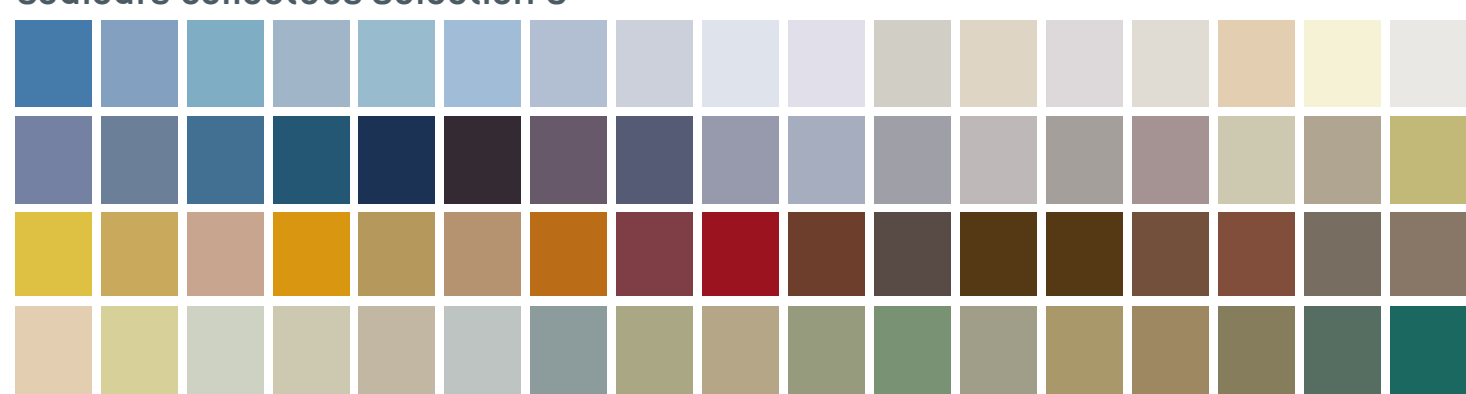
Cette gamme reprend toutes les teintes collectées à Roscoff, aussi bien dans la gamme «Paysage» que dans les gammes «Bâti» 1 et 2. Les tons sont échantillonnés dans une taille identique, et la bande de couleurs reprise sous les différents échantillons permet une lecture fluide des teintes présentes à Roscoff.

# Couleurs collectées Sélection B



Dans cette sélection on propose une première tendance pour le choix dans l'application des différentes teintes. Les couleurs peu saturées en pigment sont présentées sur des aplats plus importants que les teintes plus vives et/ou saturées, dont l'application devra être maîtrisée.

# Couleurs collectées Sélection C



Cette gamme reprend des aplats de teintes très représentatives des couleurs relevées dans la partie ancienne de Roscoff. Cette base de couleurs (et ses déclinaisons plus ou moins saturées) serviront principalement sur le bâti situé en ZPPAUP.

# Le bâti de Roscoff

Après l'analyse plus sensible des couleurs du territoire communal, il faut intégrer aux choix des teintes de sa façade une analyse plus rationnelle du type de bâti. Pour découvrir plus facilement à quel type de bâti appartient sa maison, on a classé les constructions en trois grandes catégories. En observant attentivement sa façade, en rapport à l'époque de sa construction, on déterminera aisément à quel groupe elle appartient.

## Trois groupes de types de façade :



### 1. Pierres de taille :

Peu importe si la maison est ancienne ou récente, le type de façade «pierres de taille» (maçonnerie composée seulement en pierres de taille faites pour être apparentes) recevra des ponctuations de couleur uniquement sur les menuiseries et les ferronneries. C'est pour cela qu'il est important de les conserver ou les restaurer dans leur dessin et leur matériau d'origine.



### 2. Composé (pierres de taille et enduit) :

#### A. Avant 1945

La date de construction est importante, car les façades composées de cette époque se situent pour la plupart dans le périmètre sauvegardé. L'enduit de façade, qui a souvent été remplacé par de l'enduit ciment, était à l'origine un enduit sable/chaux à finition taloché fin qui laissait respirer le support. Il est important de restituer ces façades avec leurs éléments d'origine (enduit et menuiseries/ferronneries).

#### B. Après 1945

Ce type de construction, qui présente souvent des appareillages en pierres de taille sur le soubassement et quelquefois sur les éléments d'encadrements des ouvertures (linteaux, appuis ...), a évolué vers le type de la maison «néo-bretonne». Ces bâtiments doivent être peints en teintes très claires et peu saturées sur les grandes surfaces de maçonnerie.



### 3. Enduit :

#### A. Avant 1945

On trouve dans cette catégories les bâtiments des années 30 (et 40), très riches en décorations sur la façade et les éléments d'accompagnement (menuiseries et ferronneries). Même si le bâtiment est modeste, tous les détails sont importants car ils ont, pour la plupart, été fabriqués spécialement pour la construction où ils s'appliquent.

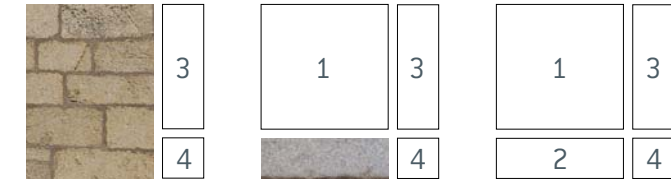
#### B. Après 1945

Que ce soit des maisons isolées ou de lotissement, ces bâtiments possèdent une des caractéristiques de la modernité : de grandes ouvertures. Comme la catégorie 2B, ils supportent mal des teintes fortement saturées en grandes surfaces de maçonnerie.



# Mode d'emploi :

Après avoir déterminé l'époque de construction de son bâtiment, on choisit des teintes dans la gamme correspondante. Les couleurs proposées intègrent la notion de surface de teinte à appliquer. La plus grande surface [1] symbolise la maçonnerie générale du bâtiment (pierres de taille ou enduit), la bande horizontale [2] sous le carré [1] la teinte de soubassement et des rehauts maçonnés (corniches, appuis de fenêtres...) s'ils existent, la bande verticale droite [3] les volets et les fenêtres et le petit carré en bas à droite [4] les portes et les ferronneries.



1 : Maçonnerie grande surface (murs)

2 : Maçonnerie rehaut (soubassement, corniche, appuis fenêtre ...)

3 : Volets/ fenêtres

4 : Portes/ ferronneries

### 1. Pierres de taille :

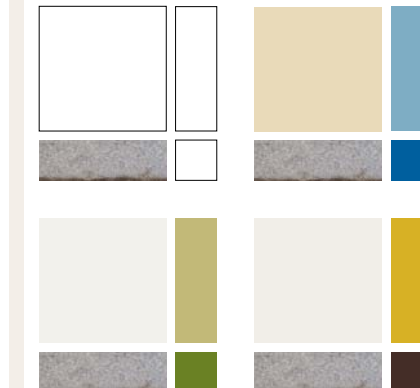
Le rejointoiement des pierres de taille est important. Il doit être effectué en enduit à base de sable et de chaux et venir au nu du rebord des pierres.

On choisira de préférence une teinte d'enduit proche de la couleur des pierres. Selon la composition de la façade (axée sur la symétrie -type «noble» ou non symétrique -type « populaire »), on optera pour une harmonie raffinée ou plus colorée.



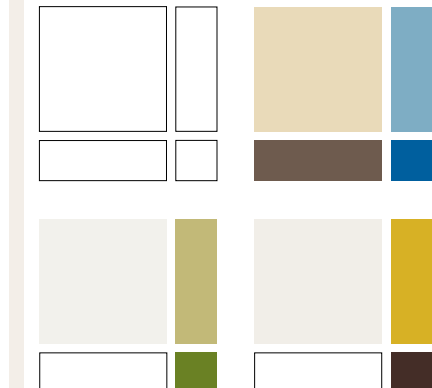
### 2. Composé : (pierres de taille et enduit)

Les bâtiments d'avant 1945 étaient faits pour recevoir un enduit traditionnel à base de sable et de chaux, et non de l'enduit ciment qui, à terme, risque de créer des désordres sur la maçonnerie. Un enduit traditionnel (sable/chaux finition taloché fin), est préférable à une peinture sur ciment existant. Ceux d'après 1945 peuvent être peints.



### 3. Enduit :

Pour les bâtiments construits avant 1945, il est important d'observer l'aspect de finition (lisse ou rugueux) du ciment. Les ciments lissés sont fait pour recevoir une teinte très claire (voire blanc pur), et les enduits rugueux (type «tyrolien») une couleur pérène (gris coloré), ou aucune peinture. Pour les bâtiments construits après 1945, il vaut mieux envisager une peinture ou un enduit très clair et peu saturé.



# 1. Pierres de taille :

Traditionnellement, on peint les volets et fenêtres d'une couleur, et les portes et ferronneries en plus foncé car elles se salissent plus vite. Pour choisir une harmonie de couleur, il faut d'abord regarder la teinte générale de la pierre. Si elle est plutôt foncée, on peut partir vers des volets et fenêtres clairs ou assez colorés, si la pierre est claire, un ton neutre et plus foncé apportera une note élégante à l'ensemble. Les couleurs positionnées sur les bandes verticales sont plutôt à appliquer sur les volets et fenêtres, et les couleurs dans les petits carrés sont réservées aux portes et ferronneries (garde-corps, portails, grilles ...). On peut, si on est habitué à manipuler les couleurs, mixer les propositions.

## Menuiseries/ Ferronneries :

## Exemples de rapports de teinte avec la pierre :



Cet ocre-beige met en valeur les délicates altérations oxydées des pierres d'appareillage. Sur les bâtiments remarquables, il est important que la teinte des menuiseries accompagne et valorise l'architecture sans trancher.

Les gris bleus proposés jouent sur une complémentarité chromatique avec la pierres d'appareillage de la maçonnerie, et «réchauffent» de ce fait ce bâtiment de grand intérêt architectural mais un peu austère.

### PROPOSITIONS



Par un traitement homogène des volets et des fenêtres, on redonne une lecture globale à cet ensemble architectural. Grâce à cette couleur jaune ocrée qui accompagne la maçonnerie, on focalise plus le regard sur le traitement exceptionnel de la pierre de taille, plutôt que sur les menuiseries.

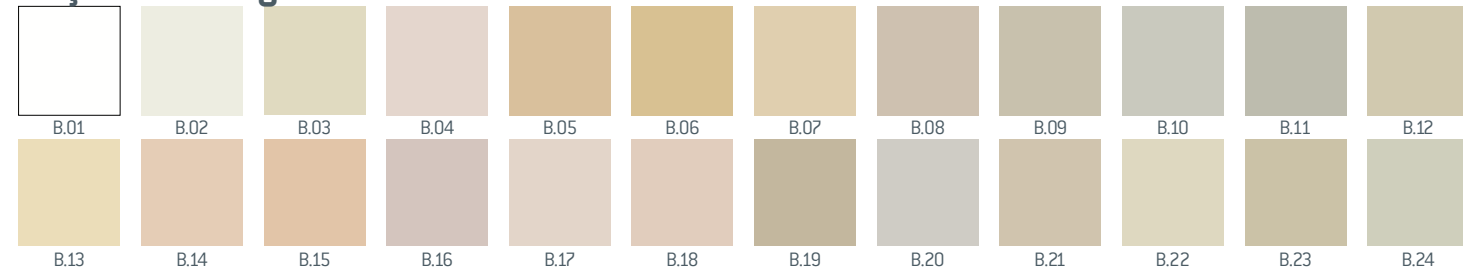


## 2. Composé (pierres de taille et enduit) :

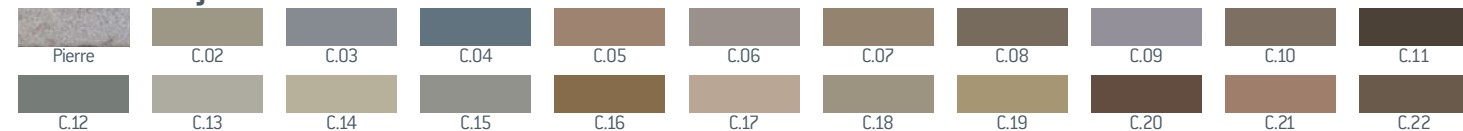
### A. Avant 1945

Les teintes de grandes surfaces de maçonnerie sont déclinées des couleurs des sables qui entraînent dans la composition des enduits à la chaux. En cas de rehauts maçonnés (ex.: soubassement), il est conseillé de choisir une teinte soit déclinée des appareillages, soit de la maçonnerie en enduit. Les éléments d'accompagnement de ce type architectural sont importants à conserver ou à restituer. Il est rappelé qu'on ne peint pas les pierres de taille.

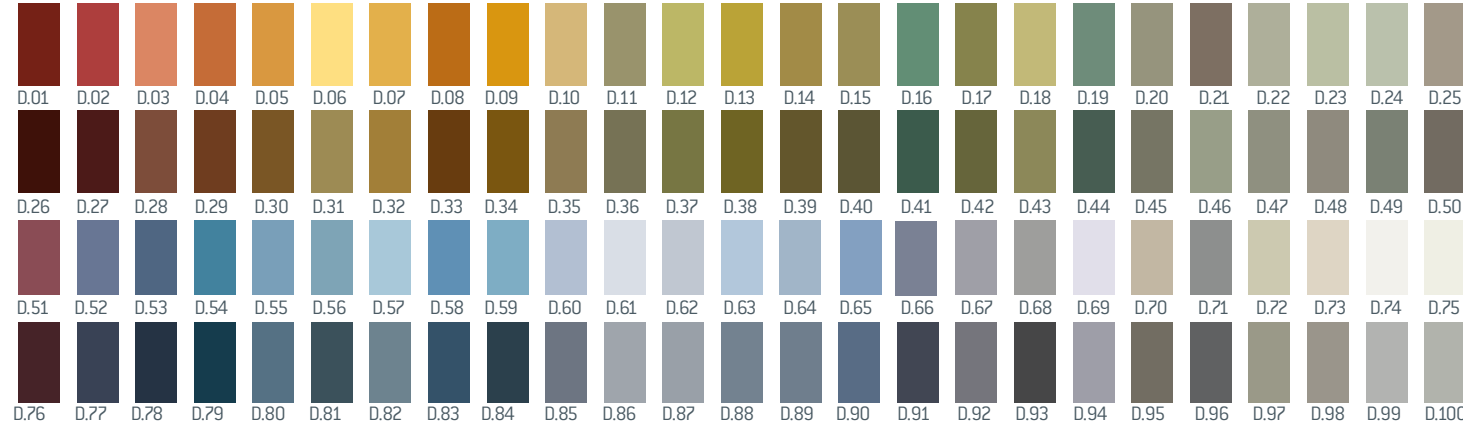
### Maçonneries «grande surface» :



### Rehaut maçonnerie:



### Menuiseries/ Ferronneries :



### Exemples de rapports de teinte :



Cette belle façade imposante est colorée dans des tons raffinés qui correspondent bien à son style solennel. Elle retrouve ainsi une présence forte, grâce à un subtil jeu de «gris colorés» qui se répondent entre eux.

Deux tons de verts associées pour les volets et les fenêtres «réveillent» la monochromie des encadrements en granit. La grande surface de maçonnerie complète ce camaïeu, et le soubassement, d'un gris neutre, appuie les modénatures de la maison.

PROPOSITIONS



Cette intéressante série de maisons est traitée dans un esprit qui correspond tout à fait à son type. Les maçonneries des façades sont colorées dans différents tons «sable», et ce sont les menuiseries qui apportent toutes les ponctuations colorées. C'est pour cette raison qu'il est essentiel de conserver tous ces éléments de détail de ces façades.

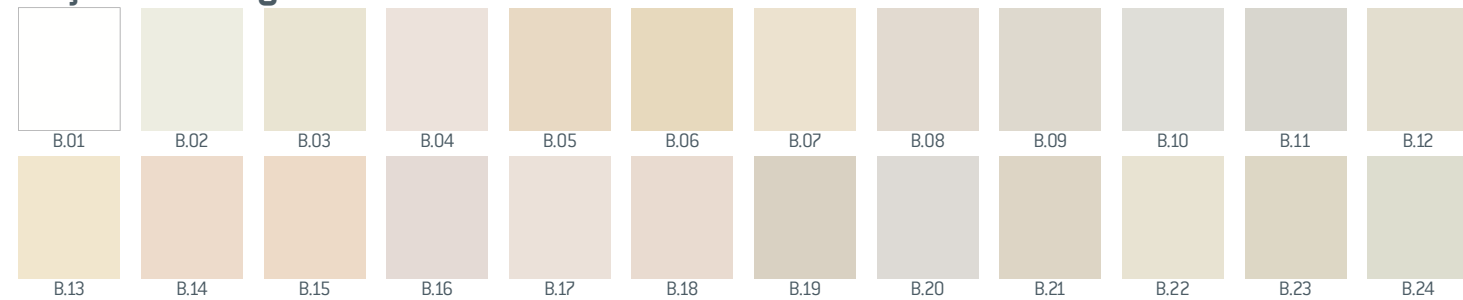


## 2. Composé (pierres de taille et enduit) :

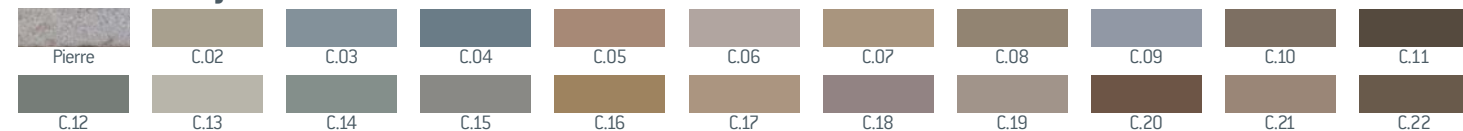
**B. Après 1945**

Le blanc est conseillé pour les enduits ciment des bâtiments de ce type. Cependant on peut trouver des teintes de rehaut maçonnerie assez colorés. Ces constructions supportent bien des couleurs saturées sur les menuiseries et les ferronneries. On peut également choisir sa teinte de menuiseries/ferronneries dans la gamme du type 2A. Si on choisit une teinte vive sur les menuiseries, il est conseillé de l'appliquer aussi sur les ferronneries.

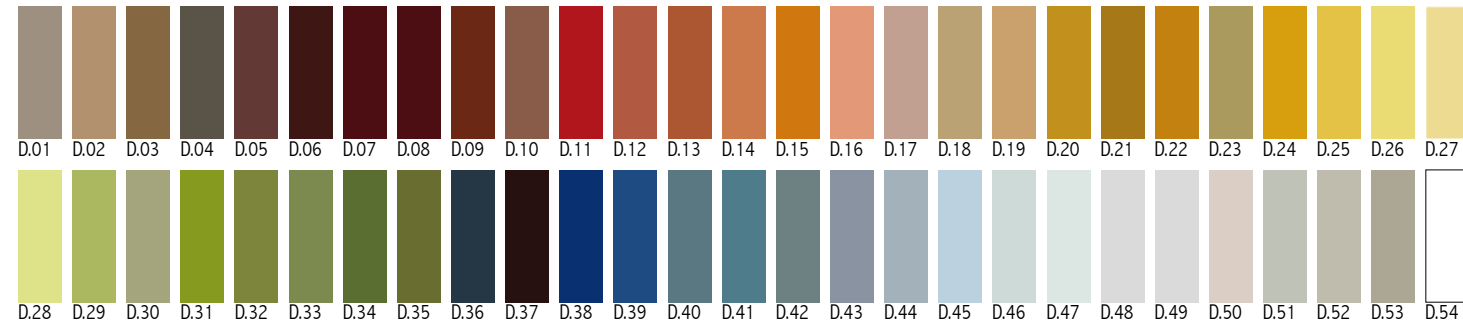
### Maçonneries «grande surface» :



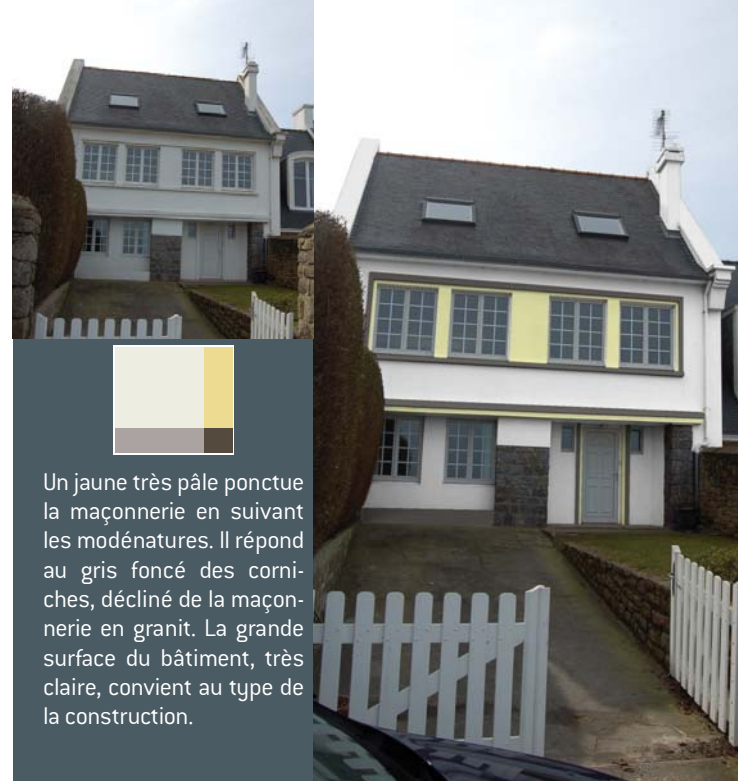
### Rehauts maçonnés:



### Menuiseries/ Ferronneries:



### Exemples de rapports de teinte :



Un jaune très pâle ponctue la maçonnerie en suivant les modénatures. Il répond au gris foncé des corniches, décliné de la maçonnerie en granit. La grande surface du bâtiment, très claire, convient au type de la construction.



Cette maison caractéristique des années 50/60 doit être peinte dans une teinte très claire. Les appuis de fenêtres sont déclinés sur la pierre de taille. Les ponctuations tonifient cet ensemble.

### PROPOSITIONS



Ce lotissement typique de la fin des années 50 est parfaitement traité en blanc pur. C'est la couleur qui convient le mieux à ce type architectural. Pour restituer l'esprit de l'architecture de cette époque, il serait intéressant de peindre les menuiseries et les ferronneries avec des couleurs franches.





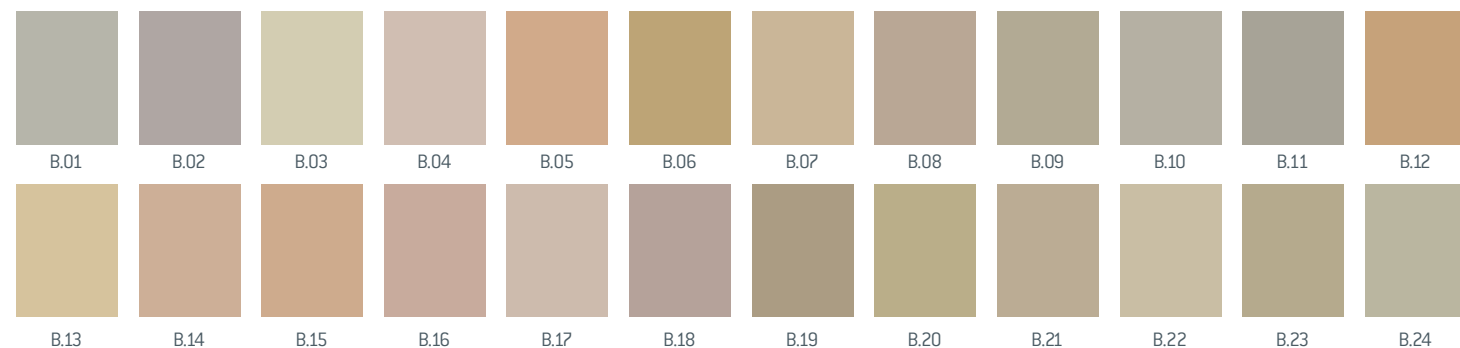


### 3. Enduit :

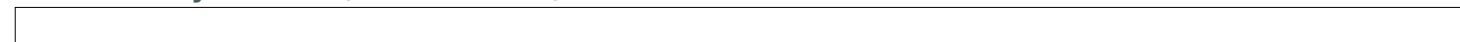
#### A. Avant 1945

Les bâtiments construits avant 1945 entièrement en enduit ont généralement des façades très décoratives. Les enduits ciment présentent souvent des textures différentes (fausses pierres de taille, «opus incertum», enduit «tyrolien» très rugueux, liseré en ciment lissé etc.). Tous ces enduits participent à la décoration de la façade. Les parties lissées étaient dans la plupart des cas peintes en blanc pur, les parties à forte granulométrie peuvent ne pas être peintes. Pour les rehauts maçonnés, on peut choisir une teinte dans la même catégorie dans les gammes précédentes.

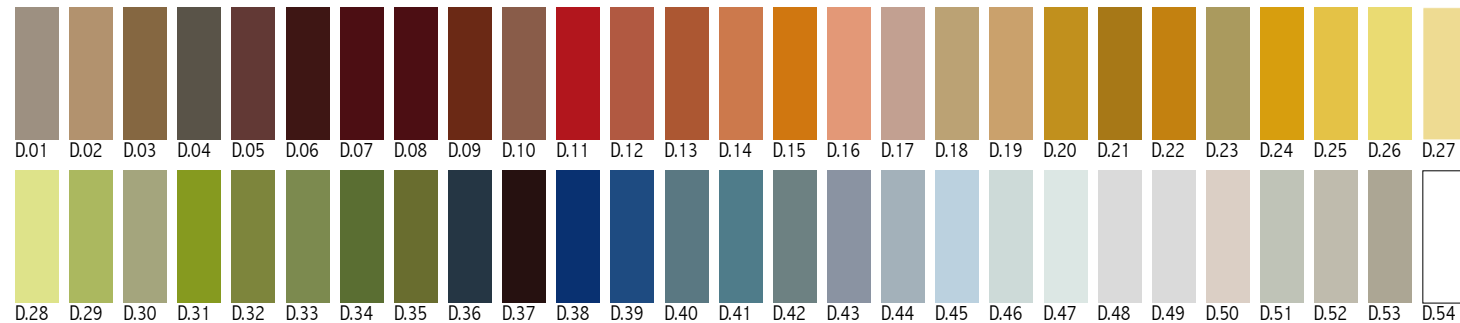
#### Maçonnerie «grande surface» :



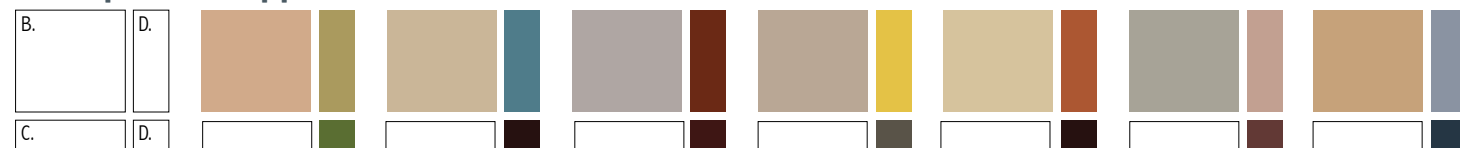
#### Rehaut maçonnerie (ciment lissé) :



#### Menuiseries/ Ferronneries :



#### Exemples de rapports de teinte :



L'enduit d'origine de la façade a été restitué, ainsi que les liserés blancs pur caractéristiques de l'époque de ce bâtiment. Le vert des menuiseries et des ferronneries répond harmonieusement aux appareillages mixtes des ouvertures et valorise la brique.

Ces deux villas jumelles méritent un traitement similaire mais différencié. Le blanc pur, appliqué sur les éléments de maçonnerie, permet de lire l'ensemble et d'éclairer la teinte de fond un peu sourde proposée sur le bâtiment gauche.

#### PROPOSITIONS



La base magenta présente dans les gris colorés de la maçonnerie grande surface et le soubassement neutralise, par un effet de complémentarité, le jaune un peu saturé des menuiseries du bâtiment mitoyen. Le blanc pur, appliqué sur les appareillages en fausses pierres de taille, permet «d'éclaircir» l'ensemble de cette harmonie.

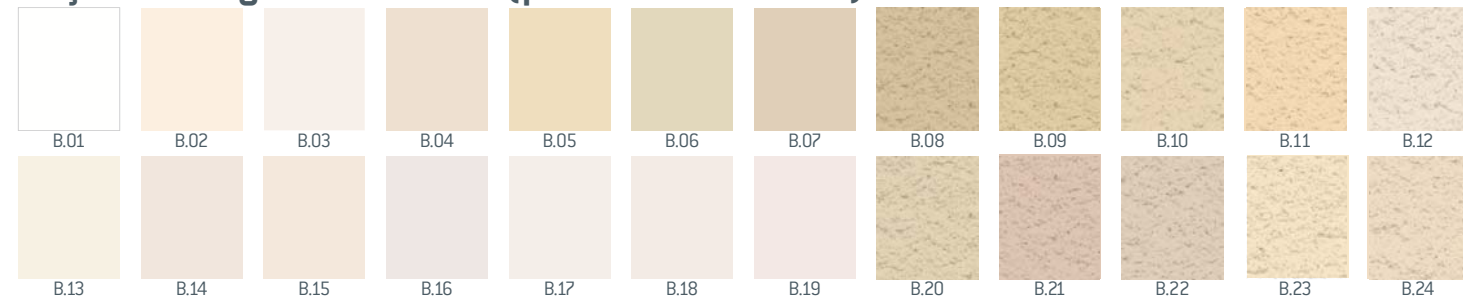


# 3. Enduit :

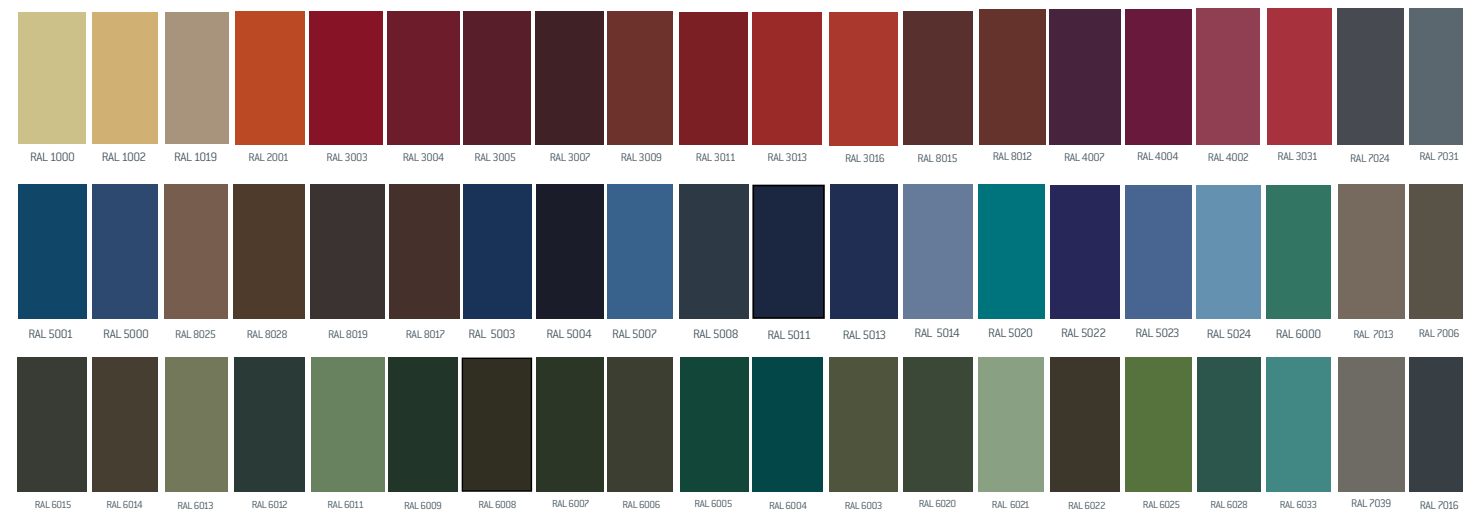
## B. Après 1945

Cette catégorie concerne surtout les lotissements récents et les constructions plus diffuses. Les peintures ou enduits (à finition taloché fin de préférence) des lotissements et constructions après 1945 doivent rester très clairs dans leur grande surface de maçonnerie. Si on souhaite des ponctuations colorées, on peut choisir dans les gammes des autres types aux rubriques «rehauts maçonnerie». La gamme «menuiseries/ferronneries» propose des teintes «RAL», adaptées aux menuiseries en aluminium laqué.

### Maçonnerie «grande surface»(peintures et enduits) :



### Menuiseries/ Ferronneries :



### Exemples de rapports de teinte :



Cette maison très simple garde son caractère grâce à une peinture blanche en maçonnerie «grande surface», simplement rehaussée par un marquage du soubassement et des appuis de fenêtres bleu-grisé.



Un gris très clair sur la façade, et des rehauts colorés sur les persiennes et le appui de fenêtres redonnent à lire la composition symétrique classique de ce bâtiment.

### PROPOSITIONS



Cet ensemble de maisons des années 50/60 peut être peint dans des tons très clairs en grande surface de maçonnerie. Ces bâtiments possèdent de grandes qualités architecturales et sont recherchés. Il est important de conserver leur qualités intrinsèques : enduits clairs, simplicité des éléments de façades... Ils peuvent tout à fait recevoir des ponctuations saturées sur les menuiseries et ferronneries. On trouve dans cette gamme des couleurs d'enduits souvent utilisés pour les constructions actuelles. En restant dans une gamme de couleurs «sable» plus ou moins saturés, on est sûr d'avoir une maison bien intégrée.



# Le mot du Maire

Notre ville, implantée dans un cadre exceptionnel, possède également un atout majeur : un patrimoine d'une qualité remarquable. L'équipe municipale, consciente de la responsabilité de préservation qui lui incombe, a déjà fortement valorisé ce patrimoine. Après l'étude de la ZPPAUP (Zone de Protection du Patrimoine Architectural, Urbain et Paysager) et un travail de revalorisation du tissu commercial [Charte des devantures commerciales] accomplis lors du précédent mandat, il y a eu le classement de Roscoff sous le label «Petite Cité de Caractère».

Ce label ouvre des débouchés touristiques donc économiques à notre ville. Mais il nous donne aussi des devoirs. En effet nous nous devons de porter une attention permanente à tout ce qui touche de près ou de loin à notre patrimoine architectural.

Ce cadre bâti de qualité appartient à tous les Roscovites, et doit être l'affaire de tous.

Mais il est quelquefois bien difficile d'appréhender tous les paramètres inhérents à l'architecture et à l'environnement bâti. C'est pour cette raison que l'équipe municipale, dans la lignée du guide édité il y a quelques temps sur les devantures commerciales, a souhaité une démarche similaire pour les mises en couleur des bâtiments implantés sur tout le territoire communal.

Si la décoration intérieure est affaire personnelle, il n'en est pas de même pour les mises en couleur extérieures. C'est d'ailleurs le Maire qui signe (et donc s'engage) sur les Déclarations Préalables, autorisations à obtenir auprès de la Collectivité pour toute intervention ou modification sur un bâtiment.

Pour faciliter le choix des Roscovites, l'équipe municipale a souhaité que soit édité un document simple mais cependant complet pour un bon traitement couleur des bâtiments. Cet outil, véritable guide de qualification des façades, permettra à chacun de choisir les couleurs valorisant sa maison selon l'époque de sa construction, tout en respectant le cadre de vie de Roscoff.

Je remercie vivement les personnes qui ont collaboré à l'élaboration de ce nuancier et souhaite que cet outil contribue à préserver la qualité de notre ville, tout en lui conservant son caractère unique.

